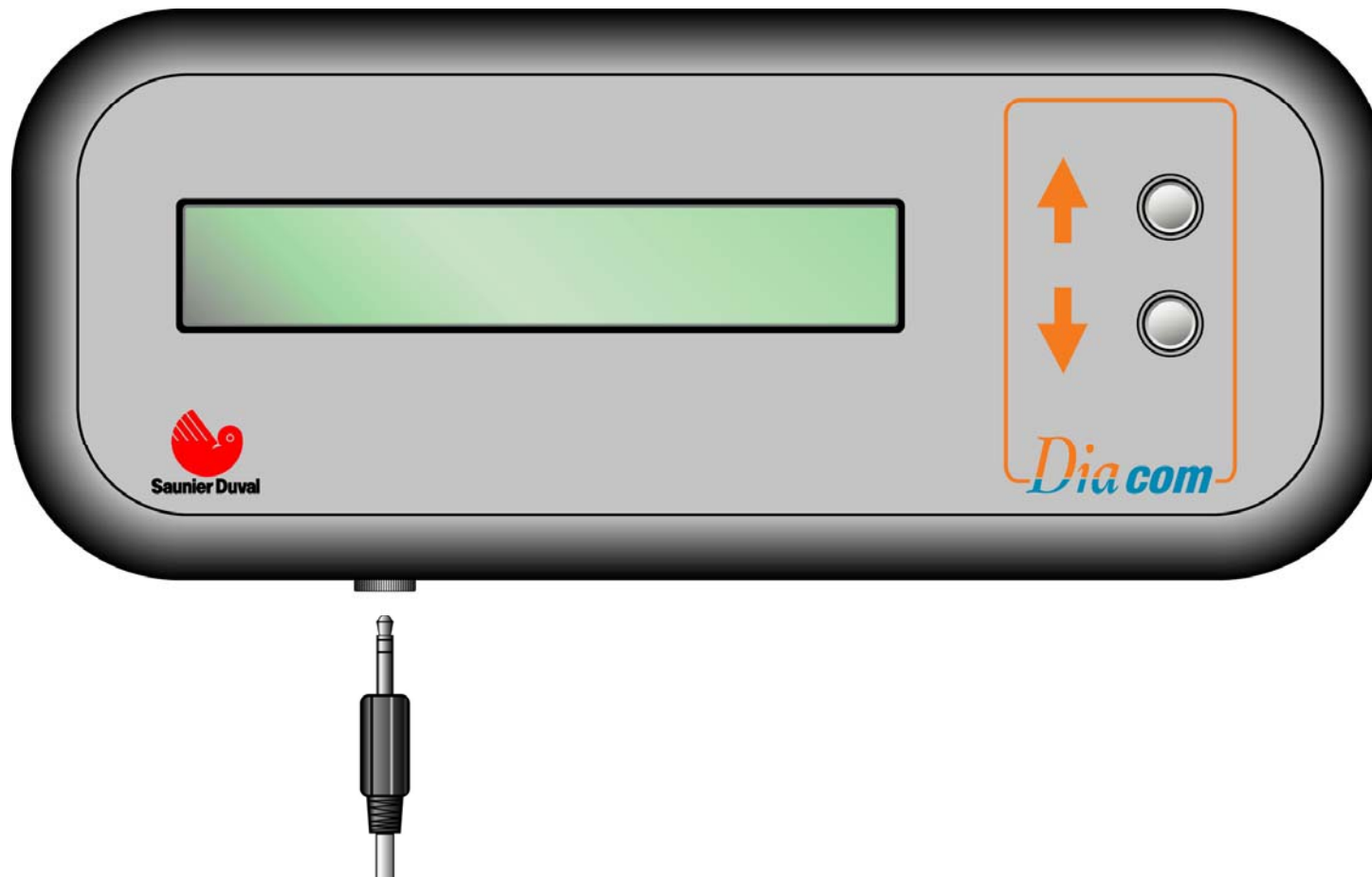


Diacom

**DIACOM – DIAGNOSTIC TOOL
DIACOM – ДИАГНОСТИЧЕСКИЙ ПРИБОР**



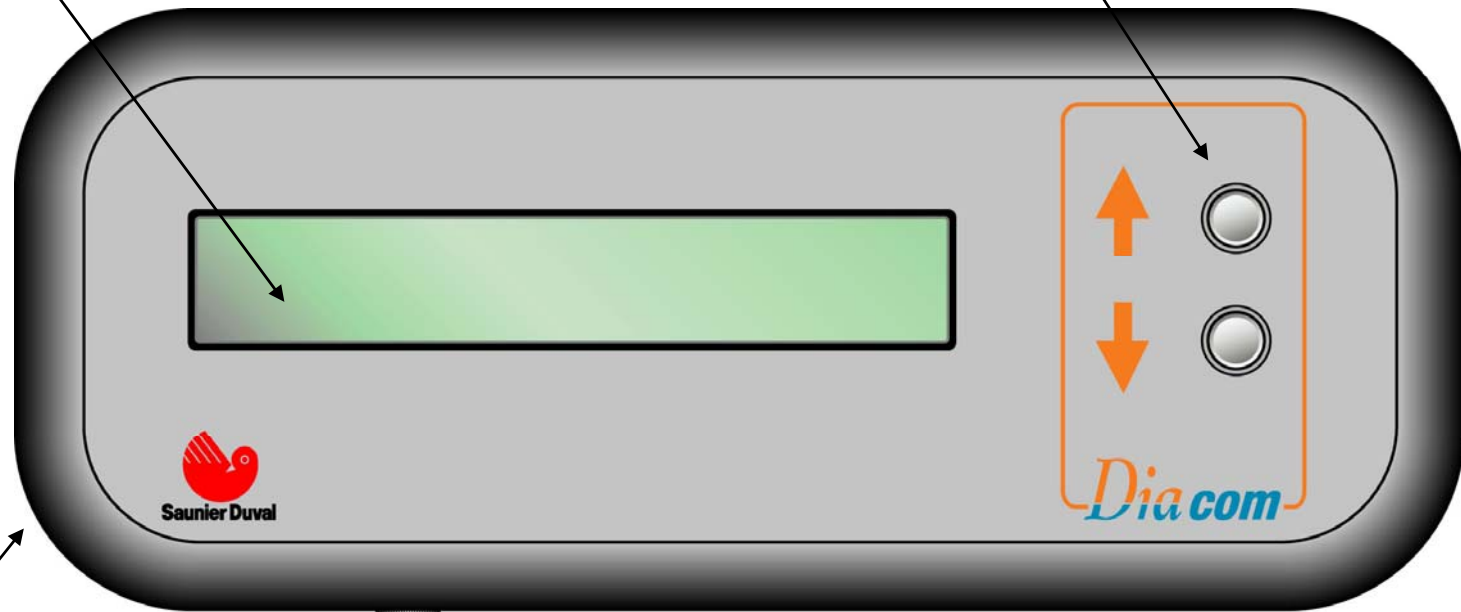
Diacom

LCD

Simplified key board

Дисплей

Двухкнопочная клавиатура



Compact box

Connection to boilers PCB

Коробка

Конектор подключения на
плату управления



Diacom

Initial message
Начальный отчёт

DIACOM
Диагностический прибор

DIACOM
DIAGNOSTIC TOOL

Без нажатия кнопки

Then, without pressing the
selection buttons

Неисправность	Температура ОВ:	Давление ОВ:
Без неисправности		

Fault	Heating t°:	Water pressure:
No default		

Или

OR

Неисправность	Температура ОВ:	Давление ОВ:
Описание неисправности		

Fault	Heating t°:	Water pressure:
Description of the fault		

First message = immediate diagnostic
Начальный отчёт = мгновенная диагностика



Back to previous message /
Назад к предыдущему отчёту

Next message / Следующий отчёт

Diacom

Def : 00	65°C	1,5 bar
Fan speed: 2500 r/min		

First line = Permanent Information
Первая строка = Постоянная информация

Second line = Variable Information
Вторая строка = Разные информации

- Fault code / Код неисправности
- Heating t° / Температура ОВ °C
- Water pressure / Давление ОВ

Список отчётов: Величины настроенных и мгновенных параметров режима котла
List of messages: Parameters/setting and status of the boiler

List of faults / Список неисправностей

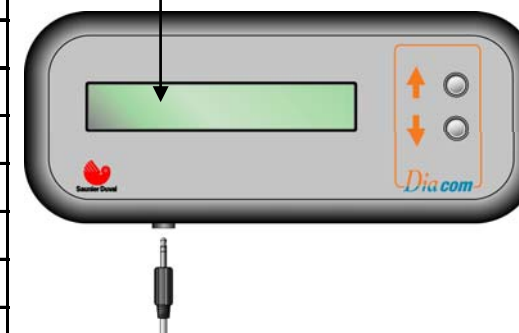
Diacom

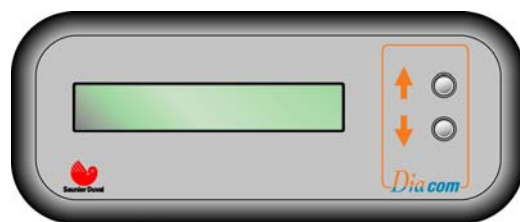
№ Неисправ.	Изображение на англ. языке	Значение
0	No default	Без неисправности
1	Ignition fault (lockout)	Ошибка поджига (блокировка)
2	Air fault (chimney sw or pressure sw)	Ошибка отвода прод. сгорания (датчик тяги, маностат)
3	Air fault lock (3 times fault No. 2)	Блокировка по причине 3-кратной ошибки №.2
4	Ignition fault (general)	Ошибка поджига (общая)
5	Overheat fault	Перегрев котла
6	Central heating flow NTC fault	Плохий датчик температуры ОВ
7	Not used	Неиспользуется
8	Tank NTC fault	Плохий датчик температуры ГВС в бойлере
9	CH water pressure sensor fault	Плохий датчик давления ОВ
10	Not used	Неиспользуется
11	No reception by the main board	Плата управления не реагирует (нет обратный отклик)
12	No reception by the local user interface	Плата инерфейса не реагирует (нет обратный отклик)
13	Main board fault	Неисправность платы управления
14	Central heating t>95°C	Температура ОВ выше 95°Ц
15	Stepper motor fault	Ошибка шагового двигателя на газовом клапане
16	Flame detection fault (flame presence >5s after burner stop)	После выключения сигнала на горение ещё больше 5сек. продолжает пламя
17	Power supply <170V	Сетевое питание ниже 170В
18	Local user interface fault	Неисправность платы интерфейса
19	Central heating NTC unplugged	Датчик темп. ОВ не имеет электр. контур (отключён)
20	MMI software incompatible with IRIS software	Несовместимое программное обеспечение
21	Lack of water fault (<0,5 bar)	Давление ОВ меньше 0,5 бар
22	Upper water pressure (>2,7 bar)	Давление ОВ больше 2,7 бар

List of analysed parameters / Список измеренных параметров

Diacom

Messages	Отчёты ↓ ↑
Description of the fault	Описание ошибки (короткий текст)
Status of the demand:	Состояние требования котла
Heating t°C	Температура ОВ (°Ц)
Sanitary t°C	Температура ГВС (°Ц)
Tank t°C	Температура ГВС в бойлере (°Ц)
Outdoor t°C	Температура наружного воздуха (°Ц)
Heating return t°C	Температура ОВ в обратке (°Ц)
Pressure	Давление ОВ
Flow	Расход ГВС
Power adjustment	Настроенная мощность в отопление
Burner power	Мгновенная мощность горелки
Flame (0/1)	Присутствие пламени (0/1)
Fan speed r/min	Повороты вентилятора (повор.в мин.)
Heating set point	Заданная температура ОВ
Sanitary set point	Заданная температура ГВС
Outdoor sensor set point	Расчётная темп.ОВ в зависимости от темп.наружного воздуха
Mini heating set point	Минимальная температура ОВ
Maxi heating set point	Максимальная температура ОВ
Outdoor offset set point	Параллельный сдвиг отопит.кривой
Outdoor sensor slope	Уклон отопительной кривой
Type of boiler	Тип котла
Type of burner	Тип горелки
Type of pump	Тип управления насоса
Type of exhaust	Способ отвода продукт.сгорания
Sanitary tank with or without NTC	Бойлер ГВС с или без датчика ГВС





Diacom

Преимущества:

- Не требуется внешнее питание прибора
- Простое и быстрое подключение
- Жёсткая коробка, использование в месте ремонта
- Понятные отчёты для пользователя

Advantages:

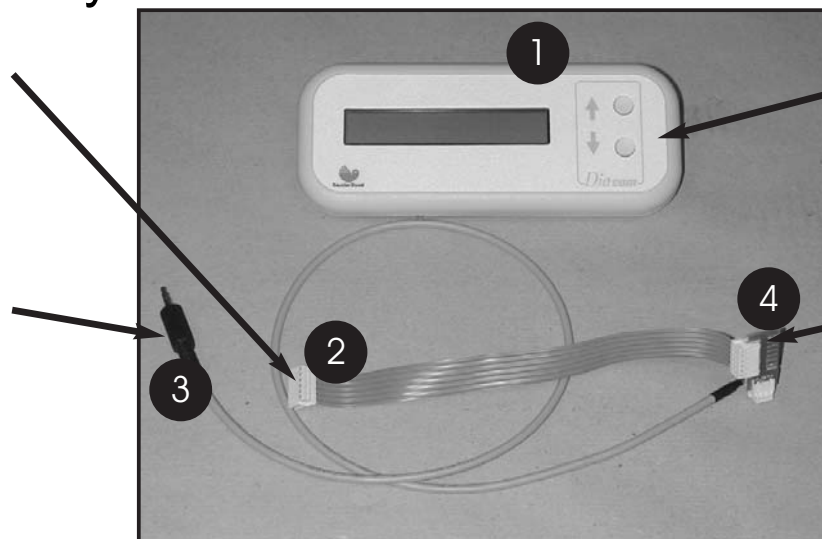
- No external power supply necessary
- Easy and quick connection
- Compact box, easy to use on site
- User friendly messages

DIACOM set main parts description /

Описание основных частей прибора DIACOM

Connector /
Конектор в плату
управления

Jack-plug /
Конектор в
DIACOM



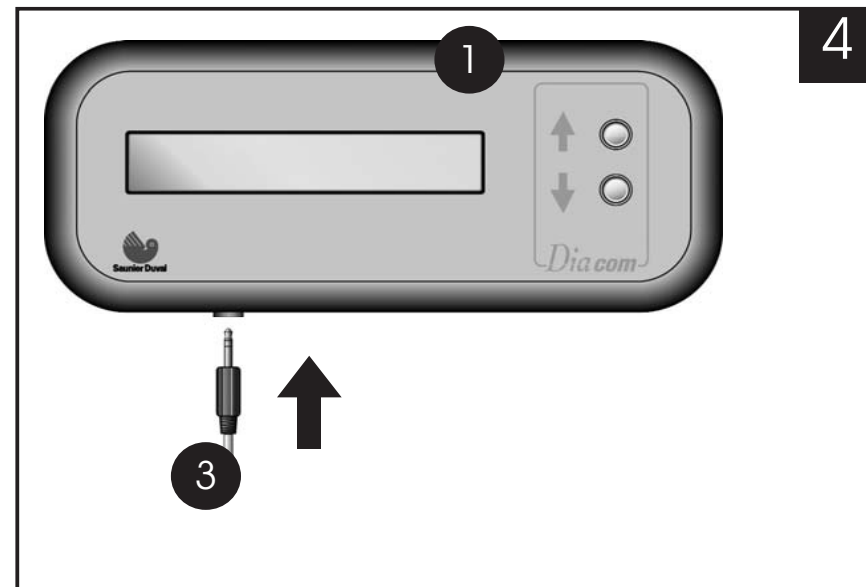
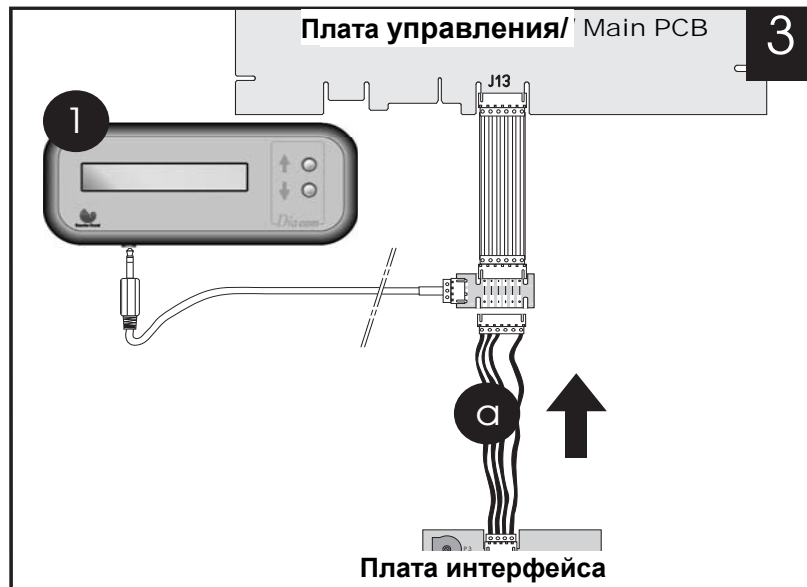
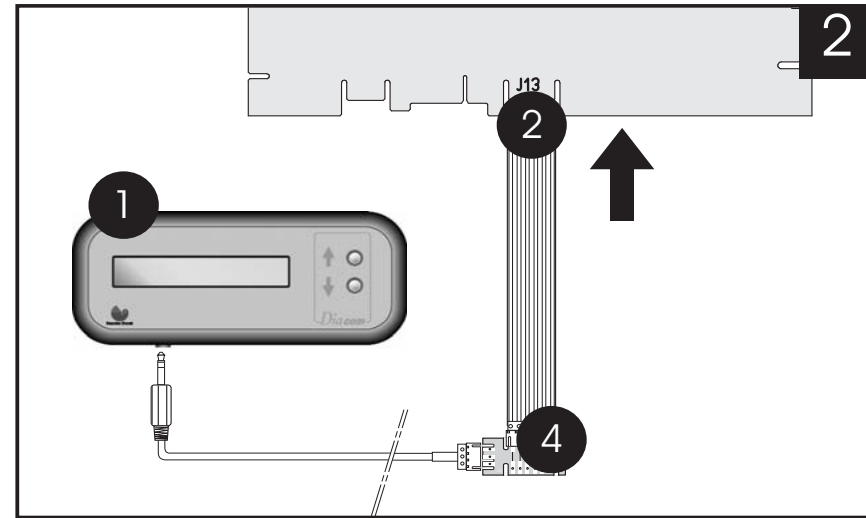
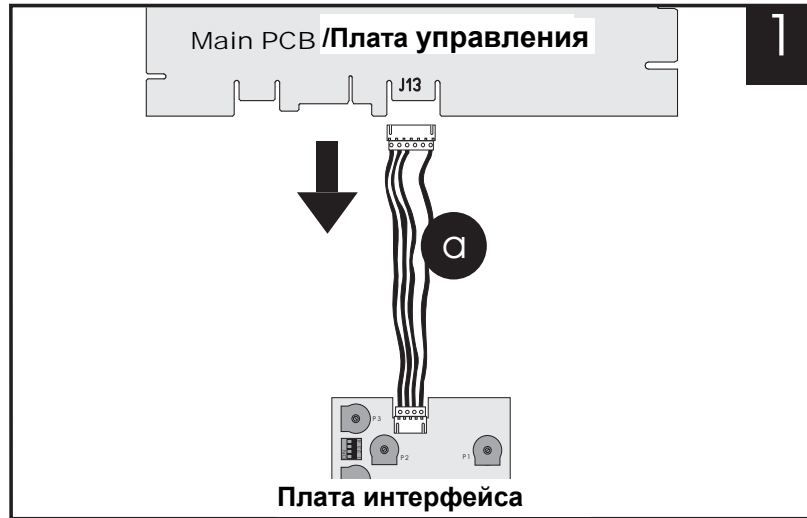
DIACOM box/
Прибор DIACOM

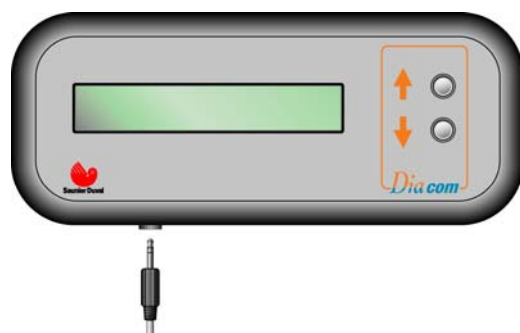
PCB of the DIACOM's cable
Соединительный
конектор с кабелем

Connection of DIACOM to boiler

Подключение прибора DIACOM к котлу

Diacom





Для котлов / Compatible boilers:

Thema - Thematek - Themaclassic -
Isotwin - Themaplus – Themafast –
Leopard 24BXV17 - Lev 24,28 KКX –
Rys 23BXVE - Tiger 12,24KXZ17